



В. П. ПАНАГУШИН
Доктор экон. наук, профессор,
заведующий кафедрой
«Экономика промышленности»
ФГБОУ ВПО «Московский
авиационный институт
(национальный
исследовательский
университет)». Сфера научных
интересов: реструктуризация
и диагностика причин
убыточности промышленных
предприятий. Автор более 40
научных работ.

E-mail: panagushin@mai.ru

Представлен оригинальный авторский подход к оценке эффективности деятельности промышленных предприятий, основанный на сравнении ключевых показателей эффективности со среднеотраслевыми значениями. Разработаны методы стимулирования повышения эффективности в виде системы льгот и преференций для эффективных предприятий и экономического принуждения к повышению эффективности для недобросовестных участников хозяйственного оборота.

КЛЮЧЕВЫЕ СЛОВА:

ключевые показатели эффективности, налоговая отдача в бюджеты всех уровней, оценка эффективности, среднеотраслевой показатель эффективности, метод стимулирования повышения эффективности, убыточность, эффективность деятельности.



Е. В. ЛЮТЕР
Кандидат экон. наук,
доцент кафедры «Экономика
промышленности»
ФГБОУ ВПО «Московский
авиационный институт
(национальный
исследовательский
университет)». Сфера
научных интересов: анализ
и диагностика финансово-
экономического состояния
промышленных предприятий.
Автор более 30 научных работ.

E-mail: luter@mai.ru



Ю. В. ГУСАРОВА
Кандидат экон. наук,
доцент кафедры «Экономика
промышленности»
ФГБОУ ВПО «Московский
авиационный институт
(национальный
исследовательский
университет)». Сфера научных
интересов: диагностика
причин убыточности
и оценки эффективности
деятельности предприятий
промышленности. Автор более
10 научных работ.

E-mail:
gusarova-yulia@rambler.ru

Метод оценки эффективности деятельности промышленных предприятий как инструмент антикризисного управления (Региональный аспект)

Актуальность оценки эффективности промышленных предприятий обусловлена необходимостью снизить число убыточных предприятий и повысить доходную часть бюджетов всех уровней. Исполнение федерального бюджета РФ за январь-февраль 2013 года указывает на превышение расходов над доходами, которое составляет почти 3% от ВВП Российской Федерации. Еще более тяжелая ситуация складывается в дотационных регионах. Для увеличения поступлений в доходную часть бюджетов всех уровней необходимо разработать целый спектр

мероприятий по стимулированию повышения эффективности деятельности.

В последние годы доля убыточных предприятий в Российской Федерации остается на высоком уровне и на конец 2012 года составляет 25,9% по данным Росстата. В табл. 1 приведены сведения о динамике убыточных предприятий за 2010–2012 годы по отраслям промышленности.

Таким образом, несмотря на небольшое снижение доли убыточных предприятий к концу 2012 года, их число по-прежнему остается значительным. Данное обстоятельство нельзя игно-

ризовать, поскольку убыточность и низкая рентабельность промышленных предприятий влекут за собой серьезные последствия для российской экономики, это главный индикатор неэффективной деятельности и, как следствие, снижения налоговых поступлений в бюджеты всех уровней. Поэтому постоянный мониторинг ключевых показателей эффективности деятельности основного звена экономики – промышленного предприятия является основным инструментом повышения налоговой отдачи.

Для текущего мониторинга ключевых показателей эффективности деятельности промышленных предприятий мы предлагаем использовать метод комплексной оценки их финансово-экономического состояния, который позволяет не только установить место и причину кризисных ситуаций, в том числе убыточности, но и разработать мероприятия по их устранению и стимулированию предприятий к повышению эффективности деятельности. Реализация метода основана на поэтапном сравнении ключевых показателей эффективности отдельных предприятий со среднеотраслевыми значениями таких показателей.

Комплексная оценка эффективности деятельности промышленного предприятия является инструментом согласования экономических интересов различных групп заинтересованных лиц – пользователей информации. Для того чтобы ее получить, необходим комплексный подход к анализу результатов деятельности предприятия как с позиции менеджмента предприятий, так и государства в лице органов исполнительной власти, контролирующих процесс пополнения доходной части региональных бюджетов. С этой целью были выделены основные направления оценки эффективности деятельности предприятия как системы экономических интересов и определены показатели, соответствующие каждой группе заинтересованных субъектов, согласно критерию полноты удовлетворения их интересов, связанных с деятельностью конкретного предприятия. Таким образом, для выбора показателей предложено выделить следующие направления оценки:

- эффективность основной деятельности;
- эффективность производственных ресурсов;
- бюджетная эффективность.

Для оценки и мониторинга эффективности был сформирован состав ключевых (частных) показателей, характеризующих разные стороны деятельности предприятий и в совокупности составляющих комплексную характеристику экономической эффективности деятельности предприятия. Их выбирали с учетом принципов отбора показателей оценки эффективности деятельности

предприятий. Оценка эффективности производственно-хозяйственной деятельности проводится для промышленных предприятий, работающих в различных отраслях и сферах деятельности, поэтому для ее составления используются относительные показатели:

Таблица 1
Доля убыточных предприятий по отраслям промышленности за 2010–2012 годы, %

Отрасль	2010	2011	2012
Добыча полезных ископаемых	32,4	31,0	29,6
Обрабатывающие производства	27,9	26,4	23,4
Производство и распределение электроэнергии	47,4	49,4	49,1
Строительство	26,3	25,9	23,0
Транспорт и связь	35,9	37,0	34,4
По отраслям промышленности всего	27,8	28,1	25,9

- рентабельность продаж (прибыль от продажи товаров, работ, услуг к выручке от продажи товаров, работ, услуг);

- выработка на одного работающего (выручка от продажи товаров, работ, услуг на одного работающего среднесписочной численности персонала);

- фондоотдача (отношение выручки от продажи товаров, работ, услуг к среднегодовой стоимости основных фондов предприятия);

- землеотдача (удельная выручка на 1 м² площади земельного участка промышленного предприятия, отношение выручки от продажи продукции, товаров, работ, услуг к площади земельного участка предприятия);

- налоговая отдача (отношение налоговых платежей предприятия в бюджеты всех уровней к выручке от продажи товаров, работ, услуг).

Рентабельность продаж учитывается как показатель, характеризующий эффективность основной деятельности предприятия, для сохранения профиля производства рентабельных предприятий. Выработка, фондоотдача и землеотдача введены как показатели, характеризующие эффективность основных производственных ресурсов, для сохранения промышленными предприятиями производственного и кадрового потенциала. Налоговая отдача характеризует бюджетную эффективность предприятия, введена в состав показателей с учетом экономических интересов формирования доходной части бюджета.

Расчет ключевых показателей эффективности производственно-хозяйственной деятельности основан на использовании данных официальной отчетности предприятия и производится по алгоритму (табл. 2).

Ключевые показатели эффективности отражают эффективность различных сторон деятель-

Таблица 2

Алгоритм расчета ключевых показателей эффективности производственно-хозяйственной деятельности

Показатель	Формула расчета	Источник информации
Рентабельность продаж K_1 , %	$P_{\text{продаж}} = (П_{\text{продаж}}/B_{\text{пр}}) \times 100\%$	$П_{\text{продаж}}$ – строка 206 «Отчета о прибылях и убытках» бухгалтерской отчетности; $B_{\text{пр}}$ – строка 201 «Отчета о прибылях и убытках» бухгалтерской отчетности
Выработка на одного работающего K_2 , руб./чел.	$B = B_{\text{пр}}/Ч$	Ч – строка 01, графа 1 формы статистической отчетности № П-4 «Сведения о численности, заработной плате и движении работников»
Фондоотдача K_3 , руб./руб.	$O_{\phi} = B_{\text{пр}}/OC$	OC – 0,5 * (строка 103.1 на начало года + строка 103.1 на конец года) «Бухгалтерского баланса»
Землеотдача K_4 , руб./м ²	$B_{m2} = B_{\text{пр}}/S$	S – свидетельство о собственности, договор аренды, данные территориальных отделений регулирования землепользования
Налоговая отдача K_5 , руб./руб.	$H_o = \frac{\sum_{i=1}^n H_i}{B_{\text{нетто}}}$	$\sum_{i=1}^n H_i$ – сумма строк 15 и 18, графа 1 формы статистической отчетности № П-3 «Сведения о финансовом состоянии организации»

ности предприятия, однако не дают обобщающей комплексной оценки эффективности предприятия в целом. Поэтому необходим расчет комплексного показателя, который сочетает в себе значения частных показателей оценки эффективности. Ключевые показатели эффективности переводятся в баллы на основе сравнения их значений со средними показателями по виду экономической деятельности (коду ОКВЭД), полученные баллы суммируются.

Одновременно с анализом отчетности оцениваемого предприятия проводится анализ предприятий, у которых такой же вид экономической деятельности (код ОКВЭД). Производится расчет средних значений частных показателей эффективности по таким предприятиям, определяются интервалы значений показателей для последующего перевода частных показателей в баллы. В ходе сравнения показателей анализируемого предприятия со средними значениями по отрасли интервалы позволяют определить, на каком уровне эффективности находится исследуемое предприятие, и, главное, рассчитать комплексный показатель эффективности работы предприятия в целом.

Среднее значение каждого частного показателя эффективности предприятий одного вида

экономической деятельности рассчитывается по формуле

$$\bar{K}_i = \sum_{j=1}^n \frac{K_{i1} + K_{i2} + \dots + K_{ij}}{n},$$

где $K_{i1}, K_{i2}, \dots, K_{ij}$ – значения частного показателя эффективности K_i , n – количество предприятий в отрасли ($j = 1, \dots, n$).

Для определения интервалов оценки эффективности по частным показателям использовался статистический метод. В первую очередь определен средний межквартильный размах:

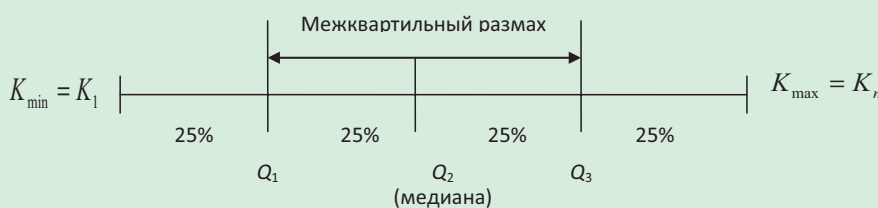
$$R = K_{\max} - K_{\min} = K_n - K_1,$$

где R – размах показателя K ; K_1, \dots, K_n – вариационный ряд выборки показателя K . Вариационный ряд делится на три квартили (Q_1, Q_2, Q_3) следующим образом: Q_1 – значение показателя X , ниже которого лежит 25% наблюдений, Q_2 –50% (Q_2 равна средней величине (медиане) рассчитанного показателя), Q_2 –25% наблюдений (рис. 1).

По каждому частному показателю эффективности предприятия одного вида экономической деятельности упорядочиваются по убыванию показателя (ранжируются) и разбиваются на четыре группы с помощью трех пороговых значений:

- группа 1 – предприятия, имеющие лучшие значения показателя, которые превышают Q_3 (25%);
- группы 2 и 3 – предприятия, имеющие нормальные значения частных показателей эффективности, которые попадают в межквартильный размах (50%), при этом граница между группами проходит по среднему значению частного показателя (Q_2);

Рис. 1. Определение межквартильного размаха показателя K



• группа 4 – предприятия, имеющие минимальные значения показателей, которые лежат ниже Q_1 (25%).

На рис. 2 графически представлено ранжирование предприятий промышленности по частному показателю эффективности K_i . Предприятия, имеющие уровень частного показателя, попадающий в межквартильный размах (50%), ведут эффективную деятельность. Предприятия, у которых показатель ниже Q_1 или меньше $0,5 \bar{K}_i$, попадают в группу неэффективных. Если K_i , которых больше Q_2 , то предприятие отнесено в группу высокоэффективных. Таким образом были получены интервалы для перевода значений частных показателей в баллы.

Итак, метод расчета комплексного показателя оценки эффективности производственно-хозяйственной деятельности включает следующие этапы:

- рассчитываются ключевые показатели K_i эффективности производственно-хозяйственной деятельности промышленного предприятия;
- по каждому из ключевых показателей K_i определяется среднее значение показателя по виду экономической деятельности;
- предприятия промышленности, имеющие один и тот же код ОКВЭД, упорядочиваются по убыванию значений рассчитанных ключевых показателей эффективности K_i и разбиваются на четыре группы (квартили) с помощью трех пороговых значений ($0,5i$; i ; $1,5i$):

- I группа – предприятия, имеющие наилучшие значения K_i : $K_i \geq 1,5i$;
- II группа – предприятия, имеющие значения в интервале $i \leq K_i < 1,5i$;
- III группа – предприятия, имеющие значения в интервале $0,5i \leq K_i < i$;
- IV группа – предприятия, имеющие худшие значения $K_i < 0,5i$.

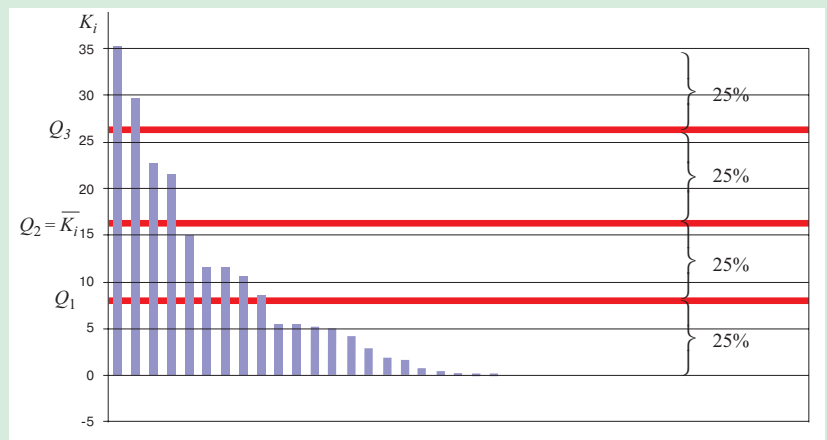
Присвоение баллов по каждому ключевому показателю эффективности происходит на основе сравнения со средними показателями по виду экономической деятельности (коду ОКВЭД) в зависимости от того, в какую группу попало предприятие (табл. 3).

Комплексный показатель оценки эффективности деятельности промышленного предприятия B вычисляется по формуле суммирования баллов b_i по пяти показателям $K_1 - K_5$: $B = b_1 + b_2 + b_3 + b_4 + b_5$. Максимальное количество баллов по каждому частному показателю – 20 баллов – определяется равнозначностью всех показателей и отсутствием субъективных экспертных оценок. Предприятие получает наивысший балл, если значение его частного показателя эффективности превышает средний показатель для предприя-

ятий с тем же кодом ОКВЭД, умноженный на 1,5. В противном случае предприятие может получить 15, 10 или 0 баллов в зависимости от значения частного показателя. Таким образом, максимальное значение комплексного показателя, которое может быть достигнуто, 100 баллов.

Такой метод ориентирован на среднеотраслевые показатели и выбран с учетом кризисного

Рис. 2. Ранжирование предприятий по частному показателю эффективности K_i



финансово-экономического состояния предприятий российской промышленности. В современных условиях было бы неправильно предлагать предприятию ориентироваться на лидера или эталонное предприятие в отрасли. Хотя многие методики оценки эффективности предлагают для сравнения выбирать именно идеальное предприятие. На наш взгляд, в настоящее время поддержание эффективности на среднем уровне по виду экономической деятельности можно считать признаком эффективной деятельности, а превышение среднеотраслевых показателей свидетельствует о высокой эффективности предприятия.

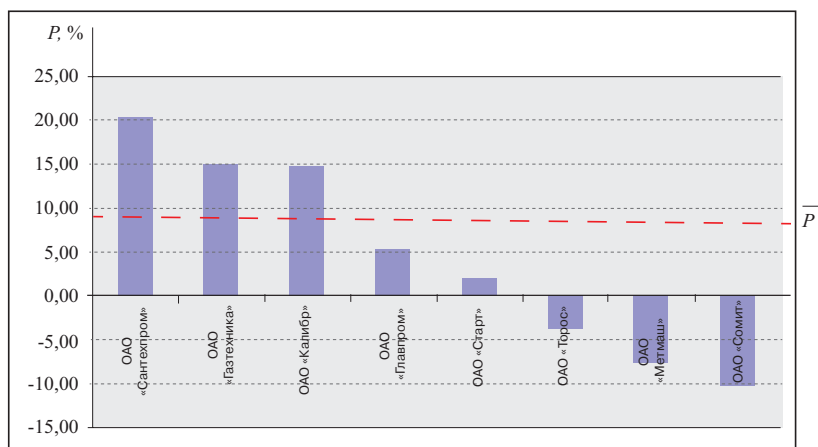
Практическая апробация предложенного метода оценки эффективности деятельности была проведена на примере комплекса промышленных предприятий Москвы. Были рассмотрены 38 предприятий: 10 предприятий пищевой промышленности (код 15 ОКВЭД), 11 предприятий химической промышленности (код 25 ОКВЭД), 8 предприятий машиностроения и производства оборудования (код 29 ОКВЭД), 4 предприятия, занимающиеся прочими производствами (код 37 ОКВЭД), и 5 научных институтов (код 73 ОКВЭД). Были рассчитаны ключевые показатели оценки эффективности, проведено ранжирование предприятий по значениям частных показателей эффективности (рис. 3), определены средние по-

Таблица 3
Присвоение баллов частным показателям оценки эффективности

Интервал значений K_i	Балл b_i
$K_i \geq 1,5i$	20
$i \leq K_i < 1,5i$	15
$0,5i \leq K_i < i$	10
$K_i < 0,5i$	0

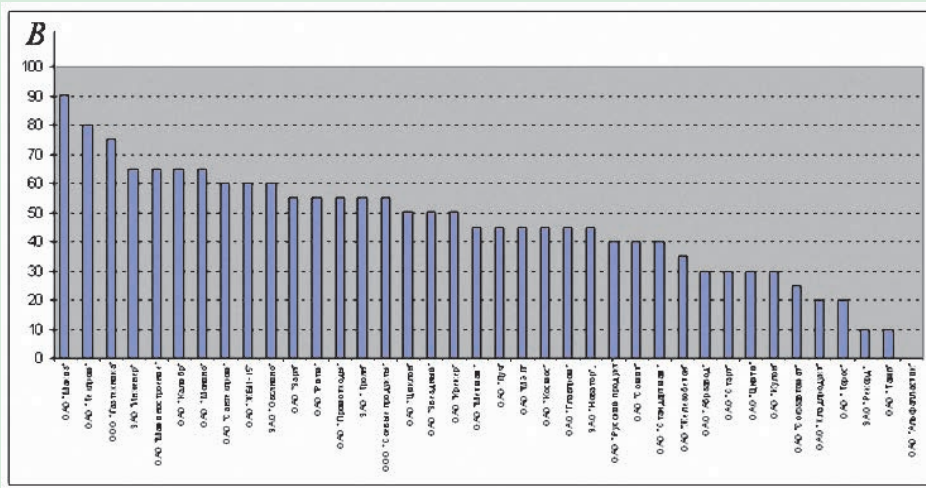
казатели эффективности по каждому виду экономической деятельности, рассчитаны комплексные показатели эффективности и проведено ранжирование предприятий промышленности по значениям комплексных показателей (рис. 4).

Рис. 3. Ранжирование предприятий промышленности 29 кода ОКВЭД по показателю рентабельности продаж P :



\bar{P} – средняя по коду ОКВЭД рентабельность продаж

Рис. 4. Ранжирование предприятий промышленного комплекса Москвы по комплексному показателю эффективности



Данный анализ позволил определить наиболее эффективные предприятия промышленного комплекса города, выделить высокоэффективные виды деятельности, а также выявить аутсайдеров среди анализируемых предприятий. Выполненная апробация подтвердила целесообразность проведения комплексной оценки эффективности производственно-хозяйственной деятельности.

Применение данного метода позволяет решать целый спектр задач, к ним отнесены:

- мониторинг деятельности, позволяющий увидеть динамику изменения ключевых показате-

телей и комплексного показателя эффективности;

- диагностика кризисного состояния в разрезе ключевых факторов деятельности предприятия;
- ранжирование предприятий по уровню значений частных показателей оценки эффективности и комплексного показателя, выделение наиболее эффективных видов экономической деятельности, а в рамках одного вида деятельности – выделение кластеров (групп) предприятий по комплексному показателю;
- обоснование методов финансового оздоровления предприятий на основе определения причин изменения частных показателей эффективности производственно-хозяйственной деятельности;
- обоснование выбора предприятий для финансовой поддержки и др.

Результаты оценки и мониторинга эффективности можно использовать не только для обоснования финансовой и экономической устойчивости предприятия, но и как инструмент для стимулирования предприятий к повышению эффективности деятельности. По значениям комплексного показателя и ключевых показателей

эффективности менеджмент предприятия и органы исполнительной власти могут в целом судить о достигнутом уровне экономической эффективности. Мотивацией к повышению эффективности деятельности должны стать определенные льготы и поощрения, которые получит предприятие в случае улучшения своего финансово-экономического состояния, а также меры экономического принуждения к повышению эффективности для недобросовестных участников хозяйственного оборота, которые оттягивают на себя производственные и финансовые ресурсы от других предприятий, выпускающая неконкурентоспособную продукцию.

Для эффективных предприятий органы исполнительной власти могут предложить системы льгот и преференций:

- систему льгот и освобождений по налоговым платежам (освобождение от уплаты налога на имущество, понижение налога на прибыль и налога на транспортные средства);
- снижение тарифов на электрическую и тепловую энергию;
- льготы по арендной плате за нежилые помещения и земельные участки.

Для эффективных предприятий промышленности, чья рентабельность продаж превышает среднеотраслевой уровень по данным Федераль-

ной налоговой службы (ФНС) РФ, может быть предложено поэтапное снижение ставки налога на прибыль в части региональной составляющей:

- в первый год – на 2,0%;
- на второй год, при условии роста рентабельности продаж, – еще на 2,0%;
- на третий год, при сохранении роста рентабельности продаж, – еще на 2,5%.

Таким образом, для рентабельных и высокоэффективных предприятий промышленности за три года ставка налога на прибыль может быть снижена на 6,5%, а значит, появится мотивация для выхода из «тени» и сокращения убыточности.

Кроме того, для эффективных предприятий, имеющих высокую фондоотдачу, при условии обновления основных фондов на 80% может быть предусмотрена отмена налога на имущество на срок до пяти лет.

Предоставление льгот по арендной плате за земельные участки может быть основано на расчете коэффициентов регулирования к ставкам арендной платы за землю, величина которых зависит от величины комплексного показателя V : $K_p = 1,5 - 0,01V$. Таким образом, величина арендной платы будет зависеть не только от кадастровой стоимости участка предприятия и ставки арендной платы, устанавливаемой в зависимости от вида экономической деятельности, но и от того, насколько эффективно работает

предприятие. Соответственно, к ставке арендной платы может быть установлен как понижающий коэффициент, так и повышающий – при неэффективной деятельности.

Стимулирование эффективных производителей и экономического принуждения к повышению эффективности недобросовестных участников хозяйственного оборота может стать инструментом повышения доходной части региональных бюджетов. Метод оценки эффективности деятельности промышленных предприятий предлагается использовать в качестве основы антикризисной политики, проводимой ФНС РФ, территориальными органами исполнительной власти, нацеленной на рост выручки и рост налоговой отдачи для бюджетов всех уровней. Особенно это касается предприятий в дотационных регионах России, где необходим повышенный объем сбора налоговых платежей.

Предложенный метод позволяет не только определять место возникновения кризисных явлений на основе снижения уровня ключевых показателей эффективности, но и обосновывать мероприятия по стимулированию повышения эффективности. По мнению авторов, данный метод целесообразно использовать для оценки эффективности предприятий промышленности в региональном аспекте как инструмент пополнения доходной части регионального бюджета.

Список Литературы:

1. Анализ финансовой отчетности/О. В. Ефимова, М. В. Мельник, Е. И. Бородин. М.: Омега-Л, 2012. 400 с.
2. Антикризисное регулирование низкорентабельных и убыточных организаций в интересах города (муниципального сообщества)/[Ряховская А. Н. и др.]; под ред. А. Н. Ряховской. М.: Магистр, 2009. 332 с.
3. Антикризисное управление. Правовые и экономические основы: Учебное пос. по единой программе подготовки арбитражных управляющих/Отв. ред.: А. В. Варварин, В. П. Панагушин, С. Е. Кован и др. М.: Инфра-М, 2008. 1152 с.
4. Лютер Е. В. Диагностика причин несостоятельности (банкротства) предприятия. М.: ИВАКО Аналитик, 2012. 99 с.
5. Федеральная служба государственной статистики. URL: <http://www.gks.ru>.